

# รายงาน



## การวิเคราะห์ความเสี่ยง เกี่ยวกับการปฏิบัติงานที่อาจ เกิดผลประโยชน์ทับซ้อน

สำนักงานเขตพื้นที่การศึกษาประถมศึกษา  
เชียงใหม่ เขต 2

ปีงบประมาณ 2565

สำนักงานเขตพื้นที่การศึกษาประถมศึกษาเชียงใหม่ เขต 2

## คำนำ

สำนักงานเขตพื้นที่การศึกษาประถมศึกษาเชียงใหม่ เขต 2 ดำเนินการวิเคราะห์ความเสี่ยง เกี่ยวกับการปฏิบัติงานที่อาจเกิดผลประโยชน์ทับซ้อน โดยวิเคราะห์ ความเสี่ยงเกี่ยวกับการปฏิบัติงานที่อาจเกิดผลประโยชน์ทับซ้อน ตามมาตรฐาน COSO (The Committee of Sponsoring Organizations of the Tread way Commission) เพื่อกำหนดมาตรการสำคัญเร่งด่วน เชิงรุกในการป้องกันการทุจริตการบริหารงานที่ โปร่งใส ตรวจสอบได้ และการแก้ไขปัญหาการกระทำผิดวินัยของเจ้าหน้าที่รัฐที่เป็นปัญหาสำคัญ และพบบ่อย นอกจากนี้ ยังนำความเสี่ยงเกี่ยวกับการปฏิบัติงานที่อาจเกิดผลประโยชน์ทับซ้อนที่ได้นี้มากำหนดเป็นคู่มือป้องกัน ผลประโยชน์ทับซ้อน สำนักงานเขตพื้นที่การศึกษาอีกด้วย

สำนักงานเขตพื้นที่การศึกษาประถมศึกษาเชียงใหม่ เขต 2

25 มิถุนายน 2565

## สารบัญ

หน้า	หน้า
คำนำ	ก
สารบัญ	ข
ส่วนที่ 1 บทนำ .....	
1. หลักการและเหตุผล .....	4
2. วัตถุประสงค์ .....	7
ส่วนที่ 2 การวิเคราะห์ความเสี่ยงด้านผลประโยชน์ทับซ้อน .....	
1. การวิเคราะห์ความเสี่ยงด้านผลประโยชน์ทับซ้อน (Risk Assessment for Conflict of Interest) .....	8
2. การวิเคราะห์ความเสี่ยงด้านผลประโยชน์ทับซ้อน (Risk Assessment for Conflict of Interest) สำนักงานเขตพื้นที่การศึกษาประถมศึกษา เชียงใหม่ เขต 2 .....	10
3. แผนจัดการความเสี่ยงป้องกันผลประโยชน์ทับซ้อน .....	15
ส่วนที่ 3 ภาคผนวก .....	
- ภาพกิจกรรมวิเคราะห์ความเสี่ยงด้านผลประโยชน์ทับซ้อน	17

## ส่วนที่ 1

### บทนำ

#### หลักการและเหตุผล

การมีผลประโยชน์ทับซ้อนถือเป็นการทุจริตคอร์รัปชันประเภทหนึ่ง เพราะเป็นการแสวงหาประโยชน์ส่วนบุคคลโดยการละเมิดต่อกฎหมายหรือจริยธรรมด้วยการใช้อำนาจในตำแหน่งหน้าที่ไปแทรกแซง การใช้ดุลยพินิจในกระบวนการตัดสินใจของเจ้าหน้าที่ของรัฐ จนทำให้เกิดการละทิ้งคุณธรรมในการปฏิบัติหน้าที่ สาธารณะ ขาดความเป็นอิสระ ความเป็นกลาง และความเป็นธรรม จนส่งผลกระทบต่อประโยชน์สาธารณะของ ส่วนรวม และทำให้ผลประโยชน์หลักขององค์กร หน่วยงาน สถาบันและสังคมต้องสูญเสียไป โดยผลประโยชน์ที่ สูญเสียไปอาจอยู่ในรูปของผลประโยชน์ทางการเงิน คุณภาพการให้บริการ ความเป็นธรรมในสังคม รวมถึงคุณค่า อื่นๆตลอดจนโอกาสในอนาคตตั้งแต่ระดับองค์กรจนถึงระดับสังคม อย่างไรก็ตามท่ามกลางผู้ที่ตั้งใจกระทำ ความผิด ยังพบผู้กระทำความผิดโดยไม่เจตนาหรือไม่มีความรู้ในเรื่องดังกล่าวอีกเป็นจำนวนมาก จนนำไปสู่การ ถูกกล่าวหา ร้องเรียนเรื่องทุจริตหรืออุกฉกรรจ์ทางอาญา ผลประโยชน์ทับซ้อน หรือความขัดแย้งกันระหว่าง ผลประโยชน์ส่วนตนและผลประโยชน์ส่วนรวม (Conflict of interest : COI) เป็นประเด็นปัญหาทางการบริหาร ภาครัฐในปัจจุบันที่เป็นบ่อเกิดของปัญหาการทุจริตประพฤติมิชอบในระดับที่รุนแรงขึ้น และยังสะท้อนปัญหาการ ขาดหลักธรรมาภิบาล และเป็นอุปสรรคต่อการพัฒนาประเทศ อีกด้วย

สำนักงานเขตพื้นที่การศึกษาประถมศึกษาเชียงใหม่เขต 2 ดำเนินการวิเคราะห์ความเสี่ยงเกี่ยวกับการปฏิบัติงานที่อาจเกิดผลประโยชน์ทับซ้อน โดยวิเคราะห์ความเสี่ยงเกี่ยวกับการปฏิบัติงานที่อาจเกิด ผลประโยชน์ทับซ้อนตามมาตรฐาน COSO (The Committee of Sponsoring Organizations of the Tread way Commission) เป็นกรอบการวิเคราะห์ความเสี่ยงเกี่ยวกับผลประโยชน์ทับซ้อน

การวิเคราะห์ความเสี่ยง หมายถึง กระบวนการวิเคราะห์ความเสี่ยงที่เป็นระบบในการบริหาร ปัจจัยและควบคุมกระบวนการปฏิบัติงานเพื่อลดมูลเหตุของโอกาสที่จะทำให้เกิดความเสียหายจากการปฏิบัติงานที่อาจเกิดผลประโยชน์ทับซ้อน

ประเภทของความเสี่ยง แบ่งออกเป็น 4 ด้าน ดังนี้

1. ความเสี่ยงด้านกลยุทธ์ (Strategic Risk: S) หมายถึง ความเสี่ยงเกี่ยวกับการบรรลุเป้าหมาย และพันธกิจในภาพรวมที่เกิดจากเปลี่ยนแปลงของสถานการณ์และเหตุการณ์ภายนอกที่ส่งผลกระทบต่อ กลยุทธ์ที่กำหนดไว้ และการปฏิบัติตามแผนกลยุทธ์ไม่เหมาะสม รวมถึงความไม่สอดคล้องกันระหว่าง

นโยบาย เป้าหมายกลยุทธ์ โครงสร้างองค์กร ภาวะการแข่งขัน ทรัพยากรและสภาพแวดล้อม อันส่งผลกระทบ ต่อวัตถุประสงค์หรือเป้าหมายขององค์กร

2. ความเสี่ยงด้านการดำเนินงาน (Operational Risk: O) เกี่ยวข้องกับประสิทธิภาพ ประสิทธิผล หรือผลการปฏิบัติงาน โดยความเสี่ยงที่อาจเกิดขึ้นเป็นความเสี่ยงเนื่องจากระบบงานภายในของ องค์กร/กระบวนการเทคโนโลยี หรือนวัตกรรมที่ใช้/บุคลากร/ความเพียงพอของข้อมูล ส่งผลต่อประสิทธิภาพ ประสิทธิผลในการดำเนินโครงการ

3. ความเสี่ยงด้านการเงิน (Financial Risk: F) เป็นความเสี่ยงเกี่ยวกับการบริหารงบประมาณ และการเงิน เช่น การบริหารการเงินที่ไม่ถูกต้อง ไม่เหมาะสม ทำให้ขาดประสิทธิภาพ และไม่ทันต่อสถานการณ์ หรือเป็นความเสี่ยงที่เกี่ยวข้องกับการเงินขององค์กร เช่นการประมาณการงบประมาณไม่เพียงพอ และไม่สอดคล้องกับขั้นตอนการดำเนินการ เป็นต้น เนื่องจากขาดการจัดหาข้อมูล การวิเคราะห์ การวางแผน การควบคุม และการจัดทำรายงานเพื่อนำมาใช้ในการบริหารงบประมาณ และการเงินดังกล่าว

4. ความเสี่ยงด้านการปฏิบัติตามกฎหมาย/กฎระเบียบ (Compliance Risk: C) เกี่ยวข้องกับการปฏิบัติตามกฎระเบียบต่างๆ โดยความเสี่ยงที่อาจเกิดขึ้นเป็นความเสี่ยง เนื่องจากความไม่ชัดเจน ความไม่ทันสมัยหรือความไม่ครอบคลุมของกฎหมาย กฎระเบียบ ข้อบังคับต่างๆ รวมถึงการทำนิติกรรม สัญญา การร่างสัญญาที่ไม่ครอบคลุมการดำเนินงาน

สาเหตุของการเกิดความเสี่ยง อาจเกิดจากปัจจัยหลัก 2 ปัจจัย คือ

1) ปัจจัยภายใน เช่น นโยบายของผู้บริหาร ความซื่อสัตย์ จริยธรรม คุณภาพของบุคลากร และ การเปลี่ยนแปลงระบบงานความเชื่อถือได้ของระบบสารสนเทศ การเปลี่ยนแปลงผู้บริหารและเจ้าหน้าที่บ่อยครั้ง การควบคุม กำกับดูแลไม่ทั่วถึง และการไม่ปฏิบัติตามกฎหมาย ระเบียบหรือข้อบังคับของหน่วยงาน เป็นต้น

2) ปัจจัยภายนอก เช่น กฎหมาย ระเบียบ ข้อบังคับของทางราชการ การเปลี่ยนแปลงทางเทคโนโลยี หรือ สภาพการแข่งขัน สภาวะแวดล้อมทั้งทางเศรษฐกิจและการเมือง เป็นต้น

ผลประโยชน์ทับซ้อน หมายถึง สภาวะการณ์ หรือข้อเท็จจริงที่บุคคล ไม่ว่าจะป็นนักการเมือง ข้าราชการ พนักงานบริษัท หรือผู้บริหารซึ่งมีอำนาจหน้าที่เจ้าหน้าที่ของรัฐ ปฏิบัติหน้าที่ในตำแหน่งหน้าที่ที่บุคคลนั้นรับผิดชอบอยู่ และส่งผลกระทบต่อประโยชน์ส่วนรวม ซึ่งการกระทำนั้นอาจเกิดขึ้นอย่างรู้ตัวหรือไม่ รู้ตัวทั้งเจตนาและไม่เจตนา และมีรูปแบบที่หลากหลายไม่จำกัดอยู่ในรูปของตัวเงินหรือทรัพย์สินเท่านั้น แต่รวมถึงผลประโยชน์อื่นๆ ที่ไม่ใช่ในรูปตัวเงินหรือทรัพย์สินก็ได้ อาทิ การแต่งตั้งพรรคพวกเข้าไป

ดำรงตำแหน่ง ในองค์กรต่างๆ ทั้งในหน่วยงานราชการ รัฐวิสาหกิจ และบริษัทจำกัดหรือการที่บุคคลผู้มีอำนาจหน้าที่ตัดสินใจ ให้ญาติพี่น้องหรือบริษัทที่ตนมีส่วนได้ส่วนเสียได้รับสัมปทานหรือผลประโยชน์

จากทางราชการโดยมิชอบ ส่งผล ให้บุคคลนั้นขาดการตัดสินใจที่เที่ยงธรรม เนื่องจากยึดผลประโยชน์ส่วนตนเป็นหลัก ผลเสีย จึงเกิดขึ้นกับ ประเทศชาติ การกระทำแบบนี้เป็นการกระทำที่ผิดทางจริยธรรมและจรรยาบรรณ

การวิเคราะห์ความเสี่ยงเกี่ยวกับผลประโยชน์ทับซ้อน จึงหมายถึง กระบวนการวิเคราะห์ ความเสี่ยงที่เป็นระบบในการบริหารปัจจัยและควบคุมกระบวนการปฏิบัติงานเพื่อลดมูลเหตุของโอกาสที่จะทำให้เกิดความเสียหายจากการปฏิบัติงานที่อาจเกิดผลประโยชน์ทับซ้อน หรือความขัดแย้งระหว่างผลประโยชน์ ส่วนตนและผลประโยชน์ส่วนรวมเป็นสำคัญ อันเกี่ยวเนื่องเชื่อมโยงอย่างใกล้ชิดกับการทุจริต กล่าวคือ ยังมีสถานการณ์หรือสภาวะการณ์ของการขัดกันของผลประโยชน์ส่วนตนและผลประโยชน์ส่วนรวม มากเท่าใด ก็ยังมีโอกาสก่อให้เกิดหรือนำไปสู่การทุจริตมากเท่านั้น การวิเคราะห์ความเสี่ยงเกี่ยวกับผลประโยชน์ทับซ้อนในครั้งนี้นำเอาความเสี่ยงในด้านต่างๆ มาดำเนินการวิเคราะห์ตามกรอบมาตรฐาน COSO (The Committee of Sponsoring Organizations of the Tread way Commission) และตามบริบทความเสี่ยงด้านผลประโยชน์ทับซ้อนของสำนักงานเขตพื้นที่ การศึกษาประถมศึกษา เชียงใหม่ เขต 2 การวิเคราะห์ความเสี่ยงเกี่ยวกับผลประโยชน์ทับซ้อนนี้ จะช่วยให้ สำนักงานเขตพื้นที่ การศึกษาประถมศึกษาเชียงใหม่เขต 2 ทราบถึงความเสี่ยงด้านผลประโยชน์ทับซ้อนที่เกิดขึ้น และปัจจัยเสี่ยงที่อาจเป็นเหตุทำให้

1. การปฏิบัติราชการตามอำนาจหน้าที่ของข้าราชการเป็นไปในลักษณะที่ขาดหรือ มีความรับผิดชอบไม่เพียงพอ
2. การปฏิบัติหน้าที่ไปในทางที่ทำให้ประชาชนขาดความเชื่อถือในควมมีคุณธรรม ความมีจริยธรรม 6
3. การปฏิบัติหน้าที่โดยการขาดการคำนึงถึงประโยชน์ส่วนรวมมากกว่าประโยชน์ส่วนตน และ การยึดมั่นในหลักธรรมาภิบาล

พร้อมกันนี้ ยังสามารถกำหนดมาตรการแนวทางการป้องกัน ยับยั้งการทุจริต ปิดโอกาสการทุจริต และเพื่อกำหนดมาตรการหรือแนวทางการป้องกันและแก้ไขปัญหาการทุจริตประพดติมิชอบ การกระทำผิด วินัยของเจ้าหน้าที่รัฐที่เป็นปัญหาสำคัญและพบบ่อยอีกด้วย

## 2. วัตถุประสงค์

1. เพื่อสร้าง สืบต่อวัฒนธรรมสุจริต และแสดงเจตจำนงสุจริตในการบริหารราชการให้เกิดความคิดแยกแยะผลประโยชน์ส่วนตนกับผลประโยชน์ส่วนรวม
2. เพื่อแสดงความมุ่งมั่นในการบริหารราชการโดยใช้หลักธรรมาภิบาล
3. เพื่อตรวจสอบการบริหารงานและการปฏิบัติราชการของเจ้าหน้าที่รัฐ ไม่ให้เกิดการแสวงหา ผลประโยชน์ส่วนตัวในตำแหน่งหน้าที่อันมิควรได้โดยชอบตามกฎหมาย ให้ยึดมั่นในคุณธรรมจริยธรรม เป็นแบบอย่างที่ดียืนหยัดทำในสิ่งที่ถูกต้อง เป็นธรรม ถูกกฎหมาย โปร่งใส และตรวจสอบได้
4. เพื่อสร้างความเชื่อมั่นศรัทธาต่อการบริหารราชการแผ่นดินแก่ผู้รับบริการ ผู้มีส่วนได้ส่วนเสีย และประชาชน

## ส่วนที่ 2

### การวิเคราะห์ความเสี่ยงด้านผลประโยชน์ทับซ้อน

#### 1. การวิเคราะห์ความเสี่ยงด้านผลประโยชน์ทับซ้อน (Risk Assessment for Conflict of Interest)

การวิเคราะห์ความเสี่ยงด้านผลประโยชน์ทับซ้อน เป็นการวิเคราะห์ระดับโอกาสที่จะเกิดผลกระทบของ ความเสี่ยงต่างๆ เพื่อประเมินโอกาสและผลกระทบของความเสี่ยง และดำเนินการวิเคราะห์ และจัดลำดับ ความเสี่ยง โดยกำหนดเกณฑ์การประเมินมาตรฐานที่จะใช้ในการประเมินความเสี่ยง ด้านผลประโยชน์ทับซ้อน ได้แก่ ระดับโอกาสที่จะเกิดความเสี่ยง (Likelihood) และความรุนแรงของผลกระทบ (Impact) และระดับ ความเสี่ยง ทั้งนี้ กำหนดเกณฑ์ในเชิงคุณภาพเนื่องจากเป็นข้อมูลเชิงพรรณนา ที่ไม่สามารถระบุเป็นตัวเลข หรือจำนวนเงินที่ชัดเจนได้

#### เกณฑ์ระดับโอกาสที่จะเกิดความเสี่ยง (Likelihood) เชิงคุณภาพ

ระดับ	โอกาสที่เกิด	คำอธิบาย
5	สูงมาก	มีโอกาสเกิดขึ้นเป็นประจำ
4	สูง	มีโอกาสเกิดขึ้นบ่อยครั้ง
3	ปานกลาง	มีโอกาสเกิดขึ้นบางครั้ง
2	น้อย	มีโอกาสเกิดขึ้นน้อยครั้ง
1	น้อยมาก	มีโอกาสเกิดขึ้นยาก

เกณฑ์ระดับความรุนแรงของผลกระทบ (Impact) เชิงคุณภาพ ที่ส่งผลกระทบด้านการดำเนินงาน (บุคลากร)

ระดับ	โอกาสที่เกิด	คำอธิบาย
5	สูงมาก	ถูกลงโทษทางวินัยร้ายแรง
4	สูง	ถูกลงโทษทางวินัยอย่างไม่ร้ายแรง
3	ปานกลาง	สร้างบรรยากาศในการทำงานที่ไม่เหมาะสม
2	น้อย	สร้างความไม่สะดวกต่อการปฏิบัติงานบ่อยครั้ง
1	น้อยมาก	สร้างความไม่สะดวกต่อการปฏิบัติงานนานๆ ครั้ง



ระดับของความเสียหาย (Degree of Risk) แสดงถึงระดับความสำคัญในการบริหารความเสี่ยง โดยพิจารณา จากผลคูณของระดับโอกาสที่จะเกิดความเสี่ยง (Likelihood) กับระดับความรุนแรงของผลกระทบ (Impact) ของความเสี่ยงแต่ละสาเหตุ (โอกาส x ผลกระทบ) กำหนดเกณฑ์ไว้ 4 ระดับ ดังนี้

#### ระดับของความเสียหาย (Degree of Risk)





ระดับ	ระดับความเสี่ยง	ช่วงคะแนน
1	ความเสี่ยงระดับสูงมาก (Extreme Risk : E)	15-25 คะแนน
2	ความเสี่ยงระดับสูง (High Risk : H)	9-14 คะแนน
3	ความเสี่ยงระดับปานกลาง (Moderate Risk : M)	4-8 คะแนน
4	ความเสี่ยงระดับต่ำ (Low Risk : L)	1-3 คะแนน

ในการวิเคราะห์ความเสี่ยงจะต้องมีการกำหนดแผนภูมิความเสี่ยง (Risk Profile) ที่ได้จากการพิจารณา จัดระดับความสำคัญของความเสี่ยงจากโอกาสที่จะเกิดความเสี่ยง (Likelihood) และผลกระทบที่เกิดขึ้น (Impact) และขอบเขตของระดับความเสี่ยงที่สามารถยอมรับได้ (Risk Appetite Boundary) โดยที่

$$\text{ระดับความเสี่ยง} = \text{โอกาสในการเกิดเหตุการณ์ต่างๆ} \times \text{ความรุนแรงของเหตุการณ์ต่างๆ}$$

$$(\text{Likelihood} \times \text{Impact})$$

ซึ่งจัดแบ่งเป็น 4 ระดับ สามารถแสดงเป็น Risk Profile แบ่งพื้นที่เป็น 4 ส่วน (4 Quadrant) ใช้เกณฑ์ในการ จัดแบ่ง ดังนี้

ระดับความเสี่ยง	คะแนนระดับความเสี่ยง	มาตรการกำหนด	การแสดงผลสัญลักษณ์
เสี่ยงสูงมาก (Extreme)	15-25 คะแนน	มาตรการลด และประเมิน ซ้ำหรือถ่ายโอนความเสี่ยง	สีแดง 
เสี่ยงสูง (High)	9-14 คะแนน	มีมาตรการลดความเสี่ยง	สีส้ม 
ปานกลาง (Medium)	4-8 คะแนน	ยอมรับความเสี่ยง แต่มี มาตรการควบคุมความเสี่ยง	สีเหลือง 
ต่ำ (Low)	1-3 คะแนน	ยอมรับความเสี่ยง	สีเขียว 

## ตารางระดับของความเสี่ยง (Degree of Risk)

ความรุนแรง ↑	5	5	10	15	20	25
	4	4	8	12	16	20
	3	3	6	9	12	15
	2	2	4	6	8	10
	1	1	2	3	4	5
		1	2	3	4	5
		โอกาสที่จะเกิดความเสียหาย (Likelihood) →				

## 2. การวิเคราะห์ความเสี่ยงด้านผลประโยชน์ทับซ้อน (Risk Assessment for Conflict of Interest) สำนักงานเขตพื้นที่การศึกษาประถมศึกษาเชียงใหม่ เขต 2

สำนักงานเขตพื้นที่การศึกษาประถมศึกษาเชียงใหม่ เขต 2 มีการดำเนินการวิเคราะห์ความเสี่ยงเกี่ยวกับ การปฏิบัติงานที่อาจเกิดผลประโยชน์ทับซ้อน ดังนี้

### 1) การพิจารณากระบวนการที่มีโอกาสเสี่ยงต่อการทุจริต หรือที่อาจเกิดผลประโยชน์ทับซ้อน

- กระบวนการที่เกี่ยวข้องกับการใช้ดุลยพินิจของเจ้าหน้าที่ ซึ่งมีโอกาสใช้อย่างไม่เหมาะสม คือ มีการเอื้อประโยชน์หรือให้ความช่วยเหลือพวกพ้อง การกีดกัน การสร้างอุปสรรค
- กระบวนการที่เกี่ยวข้องกับการใช้ทรัพย์สินของทางราชการ ซึ่งมีโอกาสใช้งานอย่างไม่เหมาะสม เกิดความสิ้นเปลือง ได้แก่ การใช้คอมพิวเตอร์และอินเทอร์เน็ต วัสดุสำนักงาน รถราชการ การใช้กระแสไฟฟ้า
- กระบวนการที่เกี่ยวข้องกับการใช้เงิน และมีช่องทางที่จะทำประโยชน์ให้แก่ตนเองและพวกพ้อง
- กระบวนการที่เกี่ยวข้องกับการปฏิบัติหน้าที่ราชการ ในเวลาราชการ เพื่อประโยชน์ส่วนตน

### 2) โดยมีกระบวนการที่เข้าข่ายมีโอกาสรุนแรงต่อการทุจริต หรือที่อาจเกิดผลประโยชน์ทับซ้อน

- การรับ
- จ่ายเงิน
- การบันทึกบัญชีรับ - จ่าย / การจัดทำบัญชีทางการเงิน
- การกำหนดคุณลักษณะวัสดุ ครุภัณฑ์ การกำหนดคุณสมบัติผู้ที่จะเข้าประมูลหรือขายสินค้า การจัดซื้อการจัดจ้าง และการตรวจรับวัสดุ ครุภัณฑ์.
- การปฏิบัติงานของเจ้าหน้าที่ไม่เป็นไปตามขั้นตอนและระเบียบการจัดซื้อจัดจ้าง
- การคัดเลือกบุคคลเข้ารับราชการ

- การจัดทำโครงการฝึกอบรม ศึกษาดูงาน ประชุม และสัมมนา
  - การเบิกค่าตอบแทน และค่าตอบแทนการปฏิบัติงานนอกเวลาราชการ
  - การใช้ทรัพย์สินของทางราชการ
  - การใช้เวลาราชการเพื่อประโยชน์ส่วนตน
  - การใช้ความสัมพันธ์ส่วนตัวในการพิจารณาโครงการและงบประมาณของทางราชการ
- 3) ความเสียหายที่จะเกิดขึ้นหากไม่มีการป้องกันที่เหมาะสม
- สูญเสียงบประมาณ
  - เปิดช่องทางให้เจ้าหน้าที่ใช้อำนาจหน้าที่ให้ผู้ปฏิบัติใช้ออกสภะทำผิดในทางมิชอบด้วยหน้าที่
  - เสียชื่อเสียงและความน่าเชื่อถือของหน่วยงาน
- 4) แนวทางการป้องกันความเสี่ยงเกี่ยวกับการปฏิบัติงานที่อาจเกิดผลประโยชน์ทับซ้อน
- (1) การเสริมสร้างจิตสำนึกให้บุคลากรของสำนักงานเขตพื้นที่การศึกษา ประถมศึกษา เชียงใหม่ เขต 2 รั้งกิจการทุจริตทุกรูปแบบ เช่น
    - การปลูกจิตสำนึก และ ส่งเสริมการปฏิบัติตนตามจรรยาบรรณของบุคลากรสำนักงานเขตพื้นที่ การศึกษา
    - สร้างค่านิยมความซื่อสัตย์สุจริตให้แก่บุคลากรในสำนักงานเขตพื้นที่การศึกษา
    - จัดโครงการฝึกอบรมด้านคุณธรรม จริยธรรมให้แก่บุคลากรในสำนักงานเขตพื้นที่การศึกษา
    - ผู้บังคับบัญชา ปฏิบัติตนให้เป็นตัวอย่างที่ดีแก่บุคลากรในสำนักงานเขตพื้นที่การศึกษา
  - (2) การป้องกันเหตุการณ์หรือพฤติกรรมที่อาจเป็นภัยต่อหน่วยงาน เช่น
    - การแจ้งเวียนหลักเกณฑ์ จรรยาบรรณของข้าราชการ ที่ควรปฏิบัติให้ทราบโดยทั่วกัน 10 - การเผยแพร่หลักเกณฑ์การรับทรัพย์สินหรือประโยชน์อื่นใด เพื่อเป็นแนวปฏิบัติ
    - การตรวจสอบ ติดตาม ประเมินผล และรายงานผลการปฏิบัติงานของบุคลากรสำนักงาน เขต พื้นที่การศึกษาอย่างสม่ำเสมอและต่อเนื่อง
    - จัดช่องทางร้องเรียนเกี่ยวกับการทุจริตและประพฤติมิชอบ

**สรุปผลการวิเคราะห์ความเสี่ยงที่เกี่ยวกับผลประโยชน์ทับซ้อน**  
**สำนักงานเขตพื้นที่การศึกษาประถมศึกษาเชียงใหม่ เขต 2 ประจำปี พ.ศ. 2565**

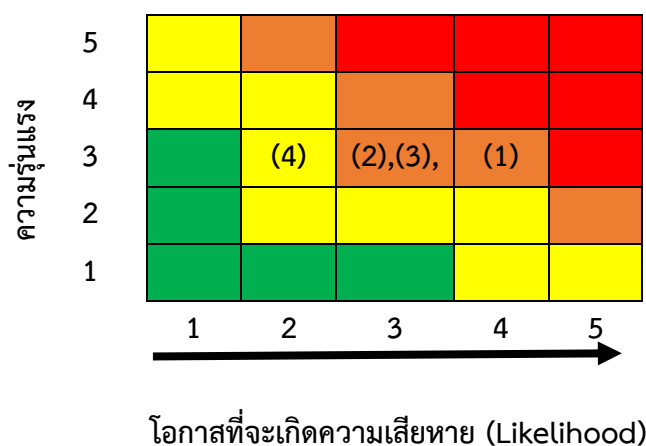
สำนักงานเขตพื้นที่การศึกษาประถมศึกษาเชียงใหม่ เขต 2 กำหนดความเสี่ยงที่เกี่ยวกับผลประโยชน์ ทับซ้อน จำนวน 4 ประเด็นหลัก ดังนี้

1. การทำงานไม่เต็มที่ในเวลาราชการ การมาทำงานสาย กลับก่อนหมดเวลาราชการ การใช้เวลา ราชการทำงานส่วนตัว
2. การใช้คอมพิวเตอร์ และอินเทอร์เน็ตไปในทางที่ไม่เกิดประโยชน์ในงานและหน้าที่
3. การใช้ทรัพย์สินของทางราชการ เพื่อประโยชน์ส่วนตน อาทิ รถราชการ วัสดุสำนักงาน การใช้ กระแสไฟฟ้า

4. การใช้ดำเนินการจัดซื้อจัดจ้าง โดยมีความสัมพันธ์กัน หรือมีประโยชน์ร่วมกัน

เมื่อพิจารณาโอกาส/ความถี่ที่จะเกิดเหตุการณ์(Likelihood) และความรุนแรงของผลกระทบ (Impact) ของแต่ละปัจจัยเสี่ยงแล้ว จึงนำผลที่ได้มาพิจารณาความสัมพันธ์ระหว่างโอกาสที่จะเกิดความเสียหาย และ ผลกระทบของความเสี่ยงต่อกิจกรรม หรือภารกิจของหน่วยงานว่า ก่อให้เกิดระดับของความเสียหายในระดับใดใน ตารางความเสี่ยง ซึ่งจะทำให้ทราบว่ามีความเสี่ยงใดเป็นความเสี่ยงสูงสุดที่จะต้องบริหารจัดการก่อน

ลำดับ	ปัจจัยความเสี่ยงในการเกิดทุจริต	โอกาส	ผลกระทบ	ระดับความเสี่ยง	ลำดับความเสี่ยง
1	การทำงานไม่เต็มที่ในเวลาราชการ การมาทำงาน สาย กลับก่อนหมดเวลาราชการ การใช้เวลา ราชการทำงานส่วนตัว	4	3	12	(1)
2	การใช้คอมพิวเตอร์และอินเทอร์เน็ตไปในทางที่ไม่ เกิดประโยชน์ในงานและหน้าที่	3	3	9	(2)
3	การใช้ดำเนินการจัดซื้อจัดจ้าง โดยมีความสัมพันธ์ กัน หรือมีประโยชน์ร่วมกัน	3	3	9	(2)
4	การใช้ทรัพย์สินของทางราชการ เพื่อประโยชน์ ส่วนตน อาทิรถราชการ วัสดุสำนักงาน การใช้ กระแสไฟฟ้า	3	2	6	(3)



จากแผนภูมิความเสี่ยง (Risk Map) ที่ได้จากการวิเคราะห์ความเสี่ยงและจัดลำดับความสำคัญของ ความเสี่ยงด้านผลประโยชน์ทับซ้อน สามารถสรุปการวิเคราะห์ความเสี่ยงและจัดลำดับความสำคัญของ ความเสี่ยงด้านผลประโยชน์ทับซ้อนได้ ดังนี้

#### ผลการวิเคราะห์ความเสี่ยงและจัดลำดับความสำคัญของความเสี่ยงด้านผลประโยชน์ทับซ้อน

ผลการวิเคราะห์ความเสี่ยงด้านผลประโยชน์ทับซ้อน	จัดลำดับความสำคัญของความเสี่ยง
การทำงานไม่เต็มที่ในเวลาราชการ การมาทำงานสาย กลับก่อนหมดเวลาราชการ การใช้เวลาราชการทำงานส่วนตัว	ลำดับ 1 (สูง = 12 คะแนน)
การใช้คอมพิวเตอร์และอินเทอร์เน็ตไปในทางที่ไม่เกิดประโยชน์ในงานและหน้าที่	ลำดับ 2 (สูง = 9 คะแนน)
การใช้อำนาจการซื้อจัดจ้าง โดยมีความสัมพันธ์กัน หรือมีประโยชน์ร่วมกัน	ลำดับ 2 (สูง = 9 คะแนน)
การใช้ทรัพย์สินของทางราชการ เพื่อประโยชน์ส่วนตัว อาทิตราชการ วัสดุสำนักงาน การใช้กระแสไฟฟ้า	ลำดับ 3 (ปานกลาง = 6 คะแนน)

จากตารางวิเคราะห์ความเสี่ยง สามารถจำแนกระดับความเสี่ยงออกเป็น 2 ระดับ คือ สูง และปานกลาง โดยสามารถสรุปข้อมูลการวิเคราะห์ความเสี่ยงเกี่ยวกับการปฏิบัติงานที่อาจเกิดผลประโยชน์ทับซ้อน สำนักงาน เขตพื้นที่การศึกษาประถมศึกษาเชียงใหม่ เขต 2 ประจำปีงบประมาณ 2565 มี ดังนี้

ระดับความเสี่ยง	มาตรการกำหนด	ปัจจัยความเสี่ยง
 <b>เสี่ยงสูงมาก (Extreme)</b>	จำเป็นต้องเร่งจัดการความเสี่ยง มีมาตรการลด และประเมิณซ้ำ หรือถ่าย โอนความเสี่ยง	-
 <b>เสี่ยงสูง (High)</b>	จำเป็นต้องเร่งจัดการความเสี่ยง และมีมาตรการลดความเสี่ยง เพื่อให้อยู่ ในระดับที่ยอมรับได้	- การทำงานไม่เต็มทีในเวลา ราชการ การมาทำงานสาย กลับ ก่อนหมดเวลาราชการ การใช้ เวลาราชการทำงานส่วนตัว - การใช้คอมพิวเตอร์และ อินเทอร์เน็ตไปในทางที่ไม่เกิด ประโยชน์ในงานและหน้าที่ - การใช้ดำเนินการจัดซื้อจัดจ้าง โดยมีความสัมพันธ์กัน หรือมี ประโยชน์ร่วมกัน
 <b>ปานกลาง (Medium)</b>	ยอมรับความเสี่ยง แต่มีมาตรการ ควบคุมความเสี่ยง	- การใช้ทรัพย์สินของทางราชการ เพื่อประโยชน์ส่วนตน อาทิ รถ ราชการ วัสดุสำนักงาน การใช้ กระแสไฟฟ้า
 <b>ต่ำ (Low)</b>	-	-

## 3. แผนจัดการความเสี่ยงป้องกันผลประโยชน์ทับซ้อน

ปัจจัยที่เกิดความเสี่ยง	โอกาสและผลกระทบ			มาตรการจัดการความเสี่ยง	ระยะเวลาดำเนินการ									ผู้รับผิดชอบ		
	โอกาส	ผลกระทบ	ระดับความเสี่ยง		ไตรมาส 2			ไตรมาส 3			ไตรมาส 4					
					ม.ค. 65	ก.พ. 65	มี.ค. 65	เม.ย. 65	พ.ค. 65	มิ.ย. 65	ก.ค. 65	ส.ค. 65	ก.ย. 65			
1. การทำงานไม่เต็มที่ในเวลา ราชการ การมาทำงานสาย กลับก่อนหมดเวลา ราชการ การใช้ เวลาราชการทำงานส่วนตัว	4	3	12	<p>1. ควบคุม กำกับ ดูแลให้ ข้าราชการ และบุคลากร ให้ปฏิบัติตามกฎระเบียบ ข้อบังคับและให้ปฏิบัติงานเต็มตาม ศักยภาพในเวลาราชการ</p> <p>2. ปลุกฝังและสร้างจิตสำนึกและค่านิยม การต่อต้านและไม่ทนต่อการทุจริต</p> <p>3. เสริมสร้างคุณธรรม จริยธรรม วัฒนธรรมและหลักธรรมาภิบาล ใน องค์กร</p> <p>4. จัดทำข้อตกลงในการปฏิบัติหน้าที่ เป็นข้าราชการที่ดี</p> <p>5. จัดทำบทเรียนออนไลน์หลักสูตร การ ส่งเสริม จริยธรรมและรักษาวินัยของ บุคลากรและการ เสริมสร้างวัฒนธรรม องค์กรให้บุคลากรมีทัศนคติ ค่านิยมใน การปฏิบัติงานอย่างซื่อสัตย์สุจริต สำหรับ บุคลากรของสำนักงานเขตพื้นที่ การศึกษา ประถมศึกษาเชียงใหม่ เขต 2 เรื่อง ผลประโยชน์ทับซ้อน การแยกแยะระหว่างผลประโยชน์ส่วน ตนและ ผลประโยชน์ส่วนรวม</p>												กลุ่ม อำนวยการ





## ภาคผนวก

บทเรียนออนไลน์หลักสูตร การส่งเสริมจริยธรรมและรักษาวินัยของบุคลากร และการเสริมสร้างวัฒนธรรมองค์กร ให้บุคลากรมีทัศนคติค่านิยมในการปฏิบัติงานอย่างซื่อสัตย์สุจริต เรื่อง ผลประโยชน์ทับซ้อน การแยกแยะ ระหว่างผลประโยชน์ส่วนตนและผลประโยชน์ส่วนรวม

<https://bit.ly/3hF5HLU>

E-learning CME2

บทเรียนออนไลน์

สำนักงานเขตพื้นที่การศึกษาประถมศึกษาเชียงใหม่ เขต 2

สื่อออนไลน์การส่งเสริมจริยธรรมและรักษาวินัย  
ของบุคลากร  
สำหรับบุคลากรของสำนักงานเขตพื้นที่การศึกษา  
ประถมศึกษาเชียงใหม่ เขต 2  
เรื่อง ผลประโยชน์ทับซ้อน  
การแยกแยะระหว่างผลประโยชน์ส่วนตนและ  
ผลประโยชน์ส่วนรวม

E-learning CME2

หน้าแรก หลักสูตรเทคนิคการอ่านเชิงคอมพิวเตอร์ หลักสูตรผลประโยชน์ทับซ้อน หลักสูตร PISA คำความรู้เรื่องคณิตศาสตร์ หลักสูตรมาตรฐานการศึกษาขั้นพื้นฐาน

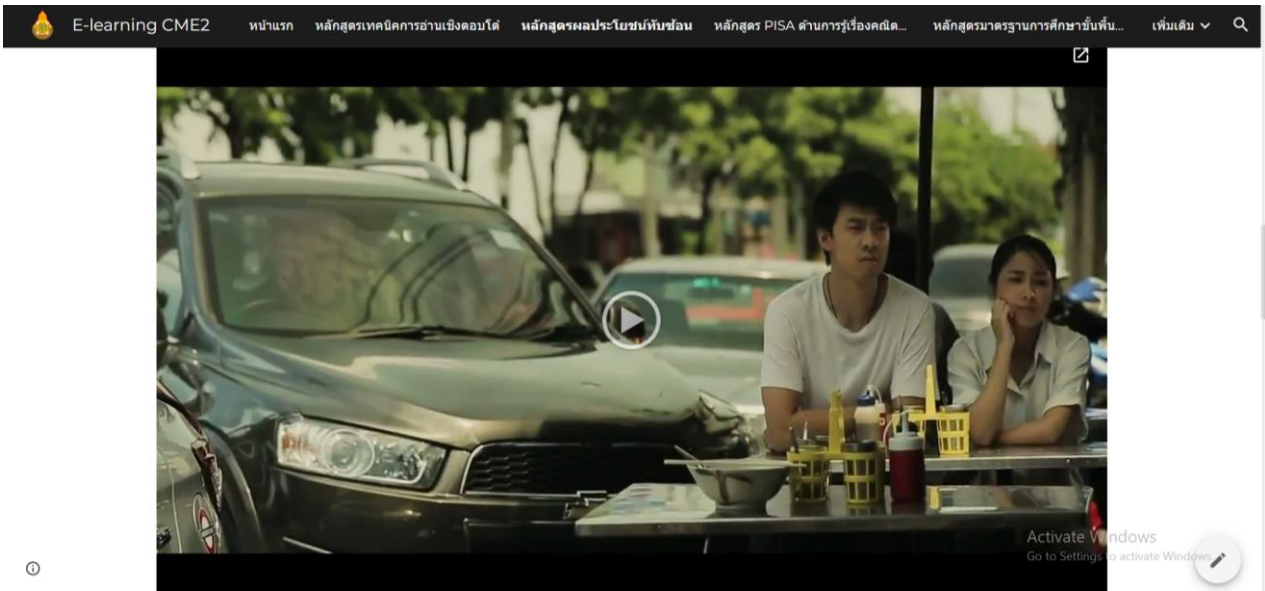
สำนักงานเขตพื้นที่การศึกษาประถมศึกษาเชียงใหม่ เขต 2 ได้จัดทำสื่อออนไลน์เพื่อการส่งเสริมจริยธรรมและรักษาวินัยของบุคลากรภายในสำนักงานเขตและบุคลากรในสถานศึกษาสังกัด สพป.เชียงใหม่ เขต 2 เพื่อการส่งเสริมจริยธรรมและรักษาวินัยและการเสริมสร้างวัฒนธรรมองค์กรให้บุคลากรมีทัศนคติ ค่านิยมในการปฏิบัติงานอย่างซื่อสัตย์สุจริต ของบุคลากรภายใน สพป.เชียงใหม่ เขต 2 ตลอดจนบุคลากรสังกัดอื่นๆ ที่สนใจ ได้ศึกษาและทำแบบทดสอบ เรื่อง ผลประโยชน์ทับซ้อน การแยกแยะระหว่างผลประโยชน์ส่วนตนและผลประโยชน์ส่วนรวม โดยใช้สื่อวีดิทัศน์ที่ผลิตโดย สำนักงาน ป.ป.ช. เป็นสื่อการอบรม เมื่อดูเสร็จแล้ว ทำแบบทดสอบ จำนวน 10 ข้อ เมื่อผ่านร้อยละ 80 ทางระบบจะจัดส่งเกียรติบัตรออนไลน์ไปยัง e-mail ของผู้ทำแบบทดสอบที่ลงทะเบียนไว้

รับผิดชอบโดย กลุ่มอำนวยการ,  
กลุ่มนิเทศ ติดตาม และประเมินผลการศึกษา  
สพป.เชียงใหม่ เขต 2

AILWHITE INSING TSP

47

Activate Windows  
Go to Settings to activate Windows.



©

E-learning CME2 หน้าแรก หลักสูตรเทคนิคการอ่านเชิงคอมพิวเตอร์ หลักสูตรผลประเมินโซบะชิมช้อน หลักสูตร PISA ด้านการรู้เรื่องคณิต... หลักสูตรมาตรฐานการศึกษาขั้นพื้นฐาน...  
©

**ทำแบบทดสอบ  
หลังเรียน  
ออนไลน์ครับ**

ดูคะแนน  
โหลดเกียรติบัตร

DOWNLOAD

Activate Windows  
Go to Settings to activate Windows

©

การประชุมเชิงปฏิบัติการวิเคราะห์ความเสี่ยงอันก่อให้เกิดผลประโยชน์ทับซ้อน  
และการทบทวนมาตรการและข้อตกลงการปฏิบัติงาน

